



Svaz národní házené

SPORTOVNĚ TECHNICKÁ KOMISE

Zátokova 100/2, P.O. box 40, 160 17 Praha 6, tel./fax 242429249, tel. (GSM brána) 603646441, mobil 721820755
e-mail: narodnihazena@cstv.cz http: www.svaznarodnihazene.cz sekretář: Petr Holý

25. 11. 2012

Český pohár dospělých

40. ročník

P R O P O Z I C E

A. Všeobecná ustanovení

1. Řízení soutěže

z pověření VV SNH přísluší sportovně-technické komisi VV SNH (dále jen STK SNH)

2. Pořadatel

Pořadatelem všech kol s výjimkou finále je příslušná OSK určená řídicím orgánem ve spolupráci s oddílem vybraným OSK.

Pořadatele finále určil VV SNH na základě **Usnesení č.80/2012** - pořádáním je pověřena **Severočeská OSK**, která současně zajistí společenský večer s vyhlásováním nejlepšího házenkáře roku.

3. Místo konání

Určí pořadatelé.

4. Termíny

a) předkolo	1.9.2013
b) základní kolo	28.9.2013
c) osmifinále	4.1. – 26.1.2014
d) čtvrtfinále	1.2. - 23.2.2014
e) semifinále	1.3. - 16.3.2014
f) finále	22.3. - 13.4.2014

určení pořadatelé (OSK) oznámí STK SNH termín osmifinálových kol do **31.10.2013**, čtvrtfinálových kol do **21.11.2013** a termín semifinálových kol a finále do **12. 12. 2013**. Předkolo a základní kolo se hrají na venkovních hřištích. Osmifinále, čtvrtfinále, semifinále a finále se hrají v halách.

5. Účastníci

Účastníky jsou:

- a) **povinně všechna družstva, která jsou účastníky 1. ligy soutěžního ročníku 2013/2014**
- b) **povinně všechna družstva, která jsou účastníky 2. ligy soutěžního ročníku 2012/2013**
- c) **všechna ostatní družstva, která podají řádně vyplněnou „Přihlášku do 40. ročníku Českého poháru“ dle A/6**

6. Přihlášky

Družstva, která mají účast povinnou, přihlášku **NEPODÁVAJÍ**. Ostatní družstva zašlou řádně vyplněné „Přihlášky do 40. ročníku Českého poháru“ doporučeně poštou, **e-mailem (naskenovaný originál)**, nebo osobně předají na adrese „Svaz národní házené, Zátokova 100/2, PO BOX 40, 160 17 Praha 6“ do **4.7.2013**.

7. Rozlosování - nasazení

Bude provedeno na celostátním aktivu STK SNH **dne 13. 7. 2013**. Při nasazování všech skupin bude vždy přihlíženo k ekonomické únosnosti soutěže a konečným výsledkům soutěží dospělých v ročníku 2012/13.

8. Hrací doba

a) finále bude hráno na 2 x 30 minut
b) všechna předkola, základní kola, osmifinále, čtvrtfinále a semifinále budou hrána minimálně na 2 x 15 minut (podle počtu účastníků lze upravit i na hrací dobu delší).

9. Úhrada

a) družstva startují na vlastní náklady a nebezpečí. Ve všech kolech mimo finále uhradí pořadatel (nebo pořádajícímu oddílu) v den konání vklad, jehož výši určuje pořadatel na základě skutečných nákladů na akci. Výše vkladu nesmí pro kola hraná na **venkovních hřištích přesáhnout 500,- Kč** na jedno zúčastněné družstvo, **pro kola hraná v halách 2.000,- Kč**
b) ve finále proplácí pronájem haly, ředitele a rozhodčí VV SNH, v ostatních kolech hradí náklady pořadatel akce z vybraných vkladů

- c) úhrady rozhodčím na všechna kola budou za stejných podmínek jako v ligových soutěžích podle FŘ SNH a Smlouvy o výkonu funkce rozhodčího

10. Rozhodčí

Pro všechna kola deleguje KR SNH, která je oprávněna tuto pravomoc delegovat na pořadatele (s výjimkou finále).

11. Povinnosti pořadatele

- a) pořadatel zašle nejpozději 7 dnů před konáním příslušného kola všem účastníkům organizační pokyny k dané akci
- b) pořadatel v případě písemného požadavku účastníků předloží spojení na zajištění stravy a noclehů, kde bude jméno a telefonní spojení na doporučená místa včetně nabídnutých cen za lůžko na den pro jednoho účastníka
- c) zajistí na den konání akce zdravotnickou službu
- d) zajistí občerstvení na hřišti či v hale po celou dobu konání akce
- e) připraví předem **propisovací** zápisy o utkání s nadepsaným záhlavím
- f) zajistí na den konání turnaje Soutěžní řád, Disciplinární řád včetně příloh, Pravidla NH, příjmové doklady (pro příjem za případné námitky), základní propozice soutěže a zpravodaje ČP
- g) instaluje na hřišti či v hale pořad utkání, doplňuje tabulku a zajistí uzamykatelné šatny pro družstva a rozhodčí včetně sociálních zařízení a místo pro řídicí komisi
- h) hlásí po skončení akce ve spolupráci s ředitelem výsledky zpravodajcům

12. Povinnosti OSK

OSK upraví hrací termíny svých oblastních přeborů dospělých tak, aby nezasahovaly do vypsání hracích termínů Českého poháru.

13. Povinnosti ředitele akce

Ředitel je povinen řídit průběh akce, plnit úkoly a společně s řídicí komisí rozhodovat v duchu pravidel NH, řádů SNH a ustanovení těchto propozic.

Do 3 dnů po ukončení akce zašle na adresu předsedy STK SNH „Jiří Bláha, Nad Prachandou 877, 263 01 Dobříš“ veškeré podklady (zápisy, tabulky, výpis udělených karet) a celkové hodnocení akce.

B. Technická ustanovení

1. Předpis

Hraje se dle ustanovení těchto propozic, jejich příloh a doplňků, zveřejňovaných ve zpravodajích 40. ročníku Českého poháru dospělých. Není-li uvedeno jinak platí v plném rozsahu Pravidla, Soutěžní a Disciplinární řád včetně příloh.

2. Hrací systém

Všetchna kola se hrají turnajovým způsobem, v jednotlivých skupinách se hraje systémem každý s každým jednokolově.

a) muži

- předkolo - bude sehráno mezi účastníky z nižších soutěží (dle čl. A/5/d,e) v případě, že jejich počet neumožní jejich zařazení do základních kol
- hrací systém určí STK SNH podle počtu účastníků předkola
- základní kolo - čtyři skupiny po čtyřech, pěti či šesti účastnících dle územní příslušnosti (2 x ZČ+SČ+StČ, 2 x VČ+SM+JM), ve kterých se utkají postupující z případných předkol (nebo přímo nasazené celky z OP) a **dvanáct** nejhůře umístěných účastníků 2. ligy ročníku 2012/2013 (podle umístění ve vrcholných soutěžích předchozího ročníku)
- z každé skupiny postupují do dalšího kola první dvě družstva v konečné tabulce
- při nízkém počtu účastníků může být hrací systém upraven, či základní kolo zrušeno

- osmifinále - čtyři skupiny po pěti, či šesti účastnících, ve kterých se utká dle územní příslušnosti (2 x ZČ+SČ+StČ, 2 x VČ+SM+JM), 2 x dvanáct účastníků 2. ligy ročníku 2012/2013, mimo sestupujících družstev, která budou nahrazena družstvy postoupivšími z OP
- čtvrtfinále - z každé skupiny postupují do dalšího kola první dvě družstva v konečné tabulce
- čtvrtfinále - čtyři skupiny po pěti účastnících, ve kterých se utkají postupující z osmifinále a účastníci 1. ligy soutěžního ročníku 2012/2013
- semifinále - z každé skupiny postupují do dalšího kola první dvě družstva v konečné tabulce
- semifinále - dvě skupiny po čtyřech účastnících
- finále - z každé skupiny postupují do dalšího kola první dvě družstva v konečné tabulce
- finále - jedna skupina o čtyřech účastnících

b) ženy

předkolo se nehraje

- základní kolo - bude sehráno mezi účastníky z nižších soutěží (dle čl. A/5/e) v případě, že jejich počet neumožní jejich zařazení do osmifinále
- osmifinále - hrací systém určí STK SNH podle počtu účastníků základního kola
- osmifinále - bude sehráno mezi účastníky z nižších soutěží (dle čl. A/5/c, e) v případě, že jejich počet neumožní jejich zařazení do čtvrtfinálových kol
- čtvrtfinále - hrací systém určí STK SNH podle počtu účastníků osmifinále
- čtvrtfinále - čtyři skupiny po pěti či šesti účastnících, ve kterých se utkají postupující z osmifinále a účastníci 1. ligy soutěžního ročníku 2012/2013
- semifinále - z každé skupiny postupují do dalšího kola první dvě družstva v konečné tabulce
- semifinále - dvě skupiny po čtyřech účastnících
- finále - z každé skupiny postupují do dalšího kola první dvě družstva v konečné tabulce
- finále - jedna skupina o čtyřech účastnících

3. Oprávnění ke startu

Mají hráči a hráčky s platnými registračními průkazy SNH za příslušný oddíl. Hráči nebo hráčky, kteří mají povoleno hostování do vyšší soutěže, mohou nastoupit za mateřský oddíl i za oddíl, ve kterém mají povoleno h.v.s., ale v daném ročníku soutěže vždy jen za jeden z nich. V družstvu se v rámci jednoho kola může vystřídat maximálně 15 hráčů, při dodržení ustanovení pravidel NH čl. 7a) o maximálním počtu hráčů v jednom utkání.

4. Zápisy o utkání

Se vyhotovují vždy.

5. Soupisky

Se nevyhotovují. V rámci jednoho kola může každý hráč nastoupit pouze za jedno družstvo daného oddílu.

6. Disciplinární opatření

Ve všech kolech řeší disciplinární provinění řídicí komise podle Disciplinárního řádu a Sazebníku trestů oddíl „C“ – krátkodobé soutěže. **Přestupky, neuvedené v oddíle „C“ Sazebníku trestů budou trestány dle oddílu A - čl.2a) a 2b) a dále budou řešeny DÚ STK SNH na nejbližší schůzi dle oddílu B čl.1.**

7. Hlášení výsledků

Ředitelé akcí ve spolupráci s pořadatelem hlásí výsledky a konečné pořadí jednotlivých kol zpravodajci: **Paní Janě SLÁDEČKOVÉ – MT 603 365 947; e-mail: JanaSladeckova@seznam.cz.**

8. Čekací doba

Je pro všechna herní kola zrušena.

9. Námitky

Námitky musí být podány řediteli akce do 5 minut ústně a do 15 minut písemně (podepsané vedoucím a další osobou z družstva) po skončení utkání, proti němuž se námitky podávají. Námitky musí být při předání jejich písemného znění řediteli doloženy **s poplatkem 300,- Kč**.

10. Kontumace a pokuty

- a) vyhlášení kontumačního výsledku v utkání má za následek udělení pořádkové pokuty:
1. ve výši 500,- Kč za každé utkání, které nebylo sehráno
 2. ve výši 200,- Kč za každé utkání, které bylo sehráno nebo nebylo dohráno
- b) při neúčasti družstva, která bude STK SNH písemně omluvena 14 dní před konáním příslušného kola, je oddíl povinen uhradit startovné (pořadateli akce) a pořádkovou pokutu (ve prospěch SNH) ve výši:
- | | |
|---|------------|
| 1. v předkole a v základním kole | 5.000,- Kč |
| 2. v osmifinále, čtvrtfinále a v semifinále | 7.000,- Kč |
| 3. ve finále | 9.000,- Kč |
- c) při vyloučení družstva ze soutěže, nedostavení se družstva nebo neúčasti družstva, která bude STK SNH písemně omluvena později než 14 dní před konáním příslušného kola, je oddíl povinen uhradit startovné (pořadateli akce) a pořádkovou pokutu (ve prospěch SNH) ve výši:
- | | |
|---|-------------|
| 1. v předkole a v základním kole | 10.000,- Kč |
| 2. v osmifinále, čtvrtfinále a v semifinále | 11.000,- Kč |
| 3. ve finále | 12.000,- Kč |
- d) v případě nedostavení se družstva na kolo poháru z důvodů katastrofy, hromadného onemocnění nebo havárie dopravního prostředku převážející družstvo, kdy není možno zajistit náhradníka je povinen tento oddíl zaplatit pořadateli vyhlášený vklad. V těchto výše uvedených případech postižený oddíl po zaplacení vkladu pořadateli nebude více trestán. Nutno vždy doložit protokolem policie či potvrzením od lékaře.
- e) Veškeré pořádkové pokuty je oddíl povinen uhradit dle ustanovení Soutěžního řádu čl. IV/20/e.

11. Řídící komise

Řídící komise rozhoduje o disciplinárních otázkách ve smyslu platného SŘ a DŘ SNH a je složena z ředitele akce, zástupce pořadatele (nebo pořadajícího oddílu) a vedoucího rozhodčích.

12. Ceny

Všichni účastníci finále obdrží diplom o účasti a dále za umístění v jednotlivých kategoriích :

- 1. místo: Putovní pohár, který věnoval p. Augustin Bubník (muži)
Putovní pohár, který věnovala firma Victoria AG Art (ženy)**

Držitel „Putovního poháru“ je povinen předat tuto trofej na SE SNH do Prahy nejpozději jeden měsíc před vyhlášeným datem konání dalšího finále Českého poháru. Putovní pohár zůstane trvale v držení vítěze tří po sobě jdoucích finálových turnajů v jednotlivých kategoriích.

13. Dopingová kontrola

Řídící orgán může v průběhu soutěže provádět dopingovou kontrolu, při které musí být všechny oddíly a rozhodčí všestranně nápomocni.

14. Zdravotnické zabezpečení

Podle dosud platné - **Směrnice ministerstva zdravotnictví České socialistické republiky ze dne 24. února 1981 o péči o zdraví při provádění tělesné výchovy, sportu a branné sportovní činnosti**, opírající se o § 70 odst. 1 písm. c) zákona c. 20/1966 Sb., o péči o zdraví lidu je podle § 10a) povinen každý účastník tělovýchovných a sportovních akcí prokázat svou zdravotní způsobilost předložením lékařského posudku; lékařský posudek o zdravotní způsobilosti nesmí

být starší než 12 měsíců. Dále pak podle § 10b) jsou organizátoři, rozhodčí, trenéři, cvičitelé, instruktoři a ostatní pracovníci při zabezpečování účasti na sportovních akcích povinni kontrolovat, zda sportovci zúčastňující se sportovních akcí mají posudek o zdravotní způsobilosti.

15. Výklad

Těchto propozic je plně v kompetenci VV SNH. Ve zpravodajích 40. r. ČP dospělých mohou být zveřejňovány doplňky těchto propozic, které se po zveřejnění stávají nedílnou součástí těchto propozic.

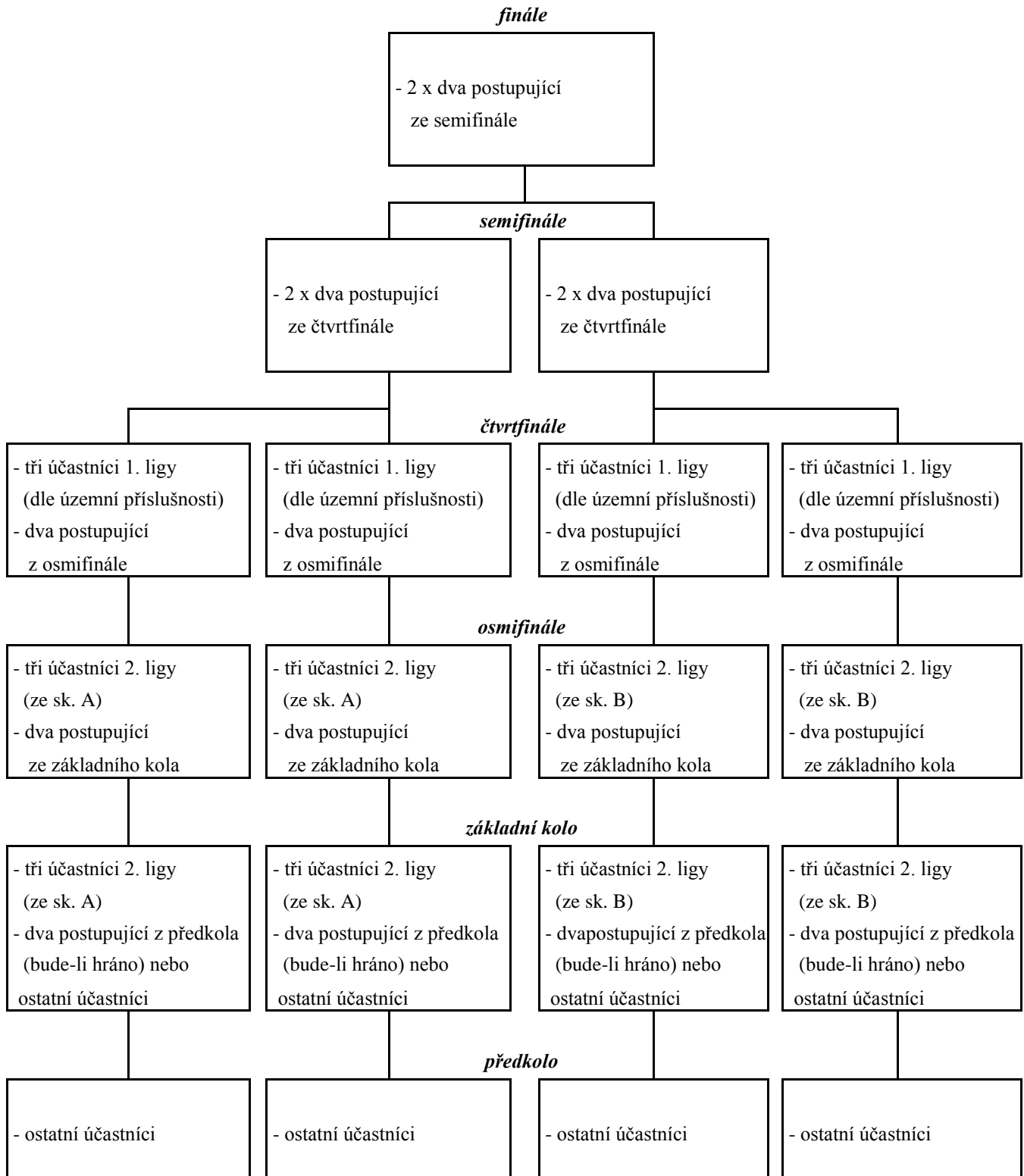
Schváleno VV SNH dne 8.12.2012 .

Jiří Bláha v. r.
předseda STK SNH

Jaroslav Holý v. r.
předseda SNH

Holý Petr v. r.
sekretář SNH

Příloha: 1 x rozlosování – muži
1 x rozlosování - ženy



ŽENY

